

mlte.

取扱説明書

FLASH WARMER

MR-01FW

この度はお買上げ頂き誠にありがとうございます

本製品は、厳密なる検査をしておりますので安心してご使用頂けます。ご利用の際には、破損等のないことを確認して、取扱方法をよくお読みになってからご使用下さい。なお、本書はいつでもお読み頂けるように大切に保管して下さい。本製品は日本国内一般家庭専用です。海外では使用しないで下さい。



CB JAPAN CO.,LTD.

【発売元】 株式会社シービージャパン
【お客様サービス】 0120-934-699
音声ガイダンスに従い操作して下さい。
(家電製品は●)
【受付時間】 平日10:00~12:00
13:00~17:00
【URL】 <http://www.cb-j.com>

目次

01	……………	セット内容と各部の名称	09	……………	クエン酸洗浄の手順
03~04	……………	組み立て方とご使用方法について	09	……………	故障かな?と思ったら
05~06	……………	安全上のご注意	10	……………	修理・部品の交換について
07	……………	その他のご注意	10	……………	廃棄する場合・ご紹介
08	……………	ペットボトルの交換	11	……………	仕様・保証書について
08	……………	お手入れと保管方法			

■ セット内容と各部の名称

※イラストはイメージ図になります。

■ 組み立て方とご使用方法について

※ご使用になる前に保護キャップの取り外しと、必ず各パーツが揃っていることを確認して下さい。

ご使用前にご確認下さい

※輸送時の水漏れ防止用の保護キャップです。ご使用の際は保護キャップを取り外して下さい。

保護キャップ

給湯口
保護キャップ

※拡大図

本体を使用時

ボトル差し込み口にボトル差し込み口カバーを真上から垂直に取り付けます。

本体を未使用時

ボトル差し込み口カバーの蓋を閉じて保管して下さい。

専用キャップ

ペットボトルの口径が28mm用(黒色) ※日本国内標準サイズ

ペットボトルの口径が30mm用(白色)

ボトル差し込み口カバー

【スイッチダイヤルの説明】

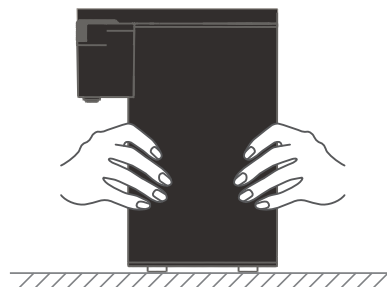
 チャイルドロック	READY 準備完了	50°C 白湯
70°C~80°C 日本茶・中国茶	90°C コーヒー	95°C 紅茶・スープ・インスタント食品

チャイルドロック解除：長押し3秒
クリーン：READY長押し5秒

※各種飲料・銘柄に合った温度を選び、ご使用下さい。
※水以外は沸かさないで下さい。
※スイッチダイヤルを1回押すと、給湯が始まります。もう1回押すと、給湯が止まります。

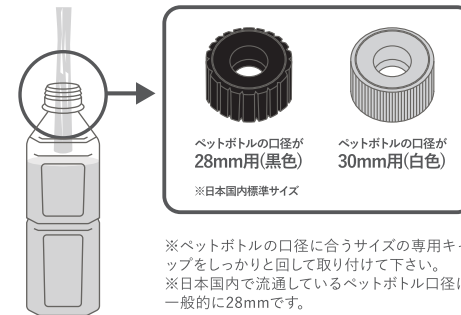
01. 本製品を安定した水平な場所に置きます。持ち運ぶ際は両手で持ち運び下さい。

※ペットボトルを取り外す際は、本体をしっかりと押さえてから、取り外して下さい。



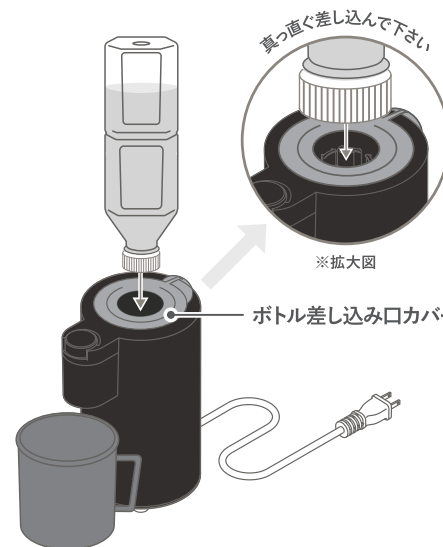
02. ペットボトルのキャップを開き、水を注ぎます。注いだ後、専用キャップでペットボトルをしっかりと閉めます。(本製品はボトルの口径に合わせて、2種類の専用キャップを付属しております。)

※容量500mlを超えるペットボトルは使用しないで下さい。本体が転倒してしまう恐れがあります。



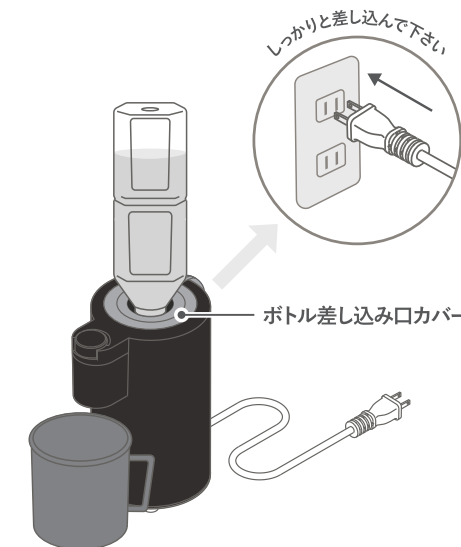
03. 本体にボトル差し込み口カバーを取り付けた後、専用キャップを付けたペットボトルを逆さにし、真上から真っ直ぐに押し込んで、ボトルをセットして下さい。

※給湯口の下に正しくコップをセットして下さい。※水以外は沸かすことが出来ません。



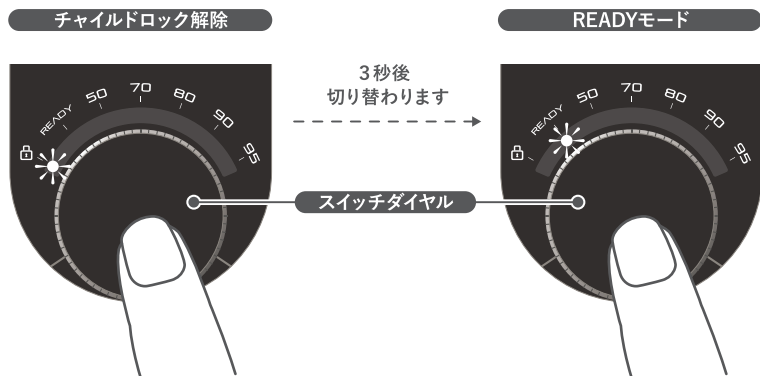
04. 電源プラグを持ち、コンセントに差し込んで下さい。(電源プラグを差すと電子音が鳴ります。)コンセントは単独で使用して下さい。(二股コンセントなどのタップは絶対に使用しないで下さい。)

※コンセントにしっかりと差さっていることをご確認の上、ご使用下さい。



■ 組み立て方とご使用方法について

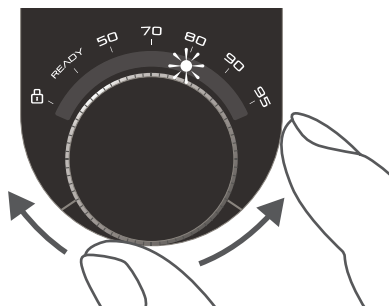
05. スイッチダイヤルを3秒間長押しすると、チャイルドロックが解除出来ます。



06. チャイルドロックを解除するとREADYモードに切り替わります。

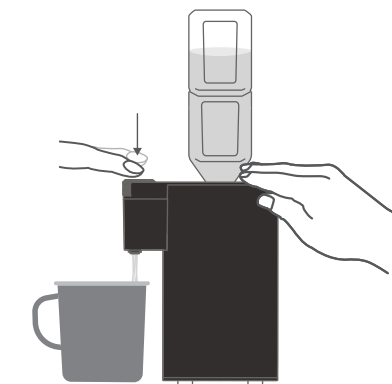
07. スイッチダイヤルをお好みの温度に合わせます。

スイッチダイヤルの切り替え



08. スイッチダイヤルを一度押し、給湯をします。もう一度押すと給湯を止めることが出来ます。

※本体が倒れてしまった場合は、「安全装置」が働き停止します。
 ※ボトルの水が無くなった場合は、ブザーが5回鳴り、「安全装置」が働き、自動的に給湯がストップします。
 ※沸騰までの時間は、水量・水温・室温によって多少異なります。



09. 給湯後30秒間放置し、チャイルドロックが掛かるまでお待ち下さい。(30秒間無操作の場合、自動的にチャイルドロックが掛かります。)

10. ペットボトルを取り外し、「READY」モードを選択し、5秒間長押しして本体内部のタンクに残った水をすべて排水して下さい。また、本体の差し込み口などに残っている水をよく拭き取して下さい。使用后チャイルドロックが掛かっている状態を確認した後、電源プラグを抜き、ボトル差し込みカバーを付けて保管して下さい。

■ 安全上のご注意

必ずご使用前に本書をよくお読みになってから正しくお使い下さい。

- ・水以外は沸かせません。
- ・給湯するときは必ずコップを給湯口の下にセットして下さい。
- ・ペットボトルを本体にセットしてからお使い下さい。
- ・注ぎ口をふさがしないで下さい。
- ・給湯中、給湯後は給湯口付近は熱くなるので、触れないで下さい。また、熱い蒸気にご注意下さい。

警告	この表示の欄は「死亡または重傷などを負う可能性が想定される」内容です。	禁止	この表示の欄はしてはいけない「禁止」内容です。
注意	この表示の欄は「傷害を負う可能性または物的損害のみが想定される」内容です。	必ず守る	この表示の欄は必ず実行して頂きたい「強制」内容です。

●表示マークの意味について、誤った使い方をしたときに生じる危害や損害の程度を次の表示で説明しています。

●絵表示の意味について、お守り頂きたい内容の種類を次の絵表示で説明しています。

警告

- 分解禁止**
 - 絶対に分解・修理・改造をしないで下さい。発火や異常作動によるケガの原因になります。※修理は、お買い求め頂いた販売店または、(株)シービージャパンお客様サービスへご相談下さい。(詳細はP10に記載)
- 接触禁止**
 - 給湯中、給湯口やお湯に顔や手を近づけたり、触れないで下さい。
- 濡れ手禁止**
 - 濡れた手で電源プラグの抜き差しをしないで下さい。感電の原因になります。
- 接触禁止**
 - 電源コードや電源プラグが傷んだり、コンセントの差し込みがゆるいときは使わないで下さい。
- 水濡れ禁止**
 - 本体を水に浸したり、水をかけたりしないで下さい。火災や感電の原因になります。また、水まわりや雨中や雨の当たる場所でのご使用は避けて下さい。
- 禁止**
 - 電源プラグが濡れている状態でコンセントへ差し込まないで下さい。
- 禁止**
 - 下記のような場所で使用及び保管をしないで下さい。感電、ケガ、火災、故障の原因になります。
 - ・コンロや熱源などの火気の側
 - ・水まわりなどの本製品が濡れる恐れのある場所や屋外
 - ・本製品が安定しない、不安定な場所(傾斜面など)
- 禁止**
 - 本体を水平な所に設置して下さい。本体を傾けたり、ゆすったり、転倒させないで下さい。お湯が流れ出て、やけどをする恐れがあります。
- 禁止**
 - 500mlを超えた容量のペットボトルを本体にセットしないで下さい。本体のバランスが崩れ、転倒や沸騰したお湯がふきこぼれ、やけど、感電、ケガの原因になります。
- 禁止**
 - 子供だけで使わせたり、幼児の手の届くところでは使用しないで下さい。やけど、感電・ケガの原因になります。
- 禁止**
 - 使用中、ふきんなどで給湯口をふかないで下さい。お湯がふきこぼれて、やけどをすることがあります。
- 必ず守る**
 - 電源は交流100Vで定格15A以上のコンセントを単独で使用して下さい。電圧・定格が異なると火災、感電の原因になります。また、コンセントは国の認定を受けた製品を使用して下さい。
- 傷つけ禁止**
 - 電源コードは傷つけないで下さい。下記の行為はしないで下さい。コードが破損し、火災の原因になります。(無理に曲げる・引っ張る・ねじる・束ねる・金属部に引っ掛ける・重い物を載せる・挟み込むなど)
- 根元まで差し込む**
 - 電源プラグは根元まで確実に差し込んで下さい。感電・ショート・発火の原因になります。
- 禁止**
 - 各部位及び、本体などに破損、不具合がある場合は絶対に電源プラグをコンセントに差し込まないで下さい。
- ほりをとる**
 - 電源プラグの刃及び刃の取り付け面に付着したほりりはよく拭きとって下さい。火災の原因になります。
- 禁止**
 - 本製品の上に重い物を載せたりしないで下さい。ケガ、故障の原因になります。※近くに台などを置かないで下さい。子供が乗る場合があります。危険です。
- 電源プラグを持って抜く**
 - 煙が出たり、異音、異臭、異常発熱、動作不良など異常が発生した際は、すぐに使用を中止し、電源を切った後、電源プラグをコンセントから抜いて下さい。火災や感電、ケガ、故障の原因となります。

■ 安全上のご注意

⚠ 注意



禁止

●電源コードは、本体に巻き付けたり、束ねた状態で使用しないで下さい。また踏んだりしないで下さい。
破損やショート、火災の原因になります。



禁止

●シミや変色しやすい物の上では使用しないで下さい。こぼれる可能性があります。



禁止

●本やパソコンの近くで使わないで下さい。お湯がかかる恐れがあります。



禁止

●本体は湯沸かし以外の用途で使用しないで下さい。お茶・牛乳・コーヒーなどに使用しないで下さい。
感電・故障などの原因になります。



禁止

●ジュース・お茶・牛乳など、水以外のものは使用出来ません。水道水のご利用を推奨致しません。
雑菌や不衛生な状態になる恐れがあります。ミネラルウォーターをご使用の場合は水道水に比べて水質の劣化が早いので、P9の「クエン酸洗浄」を多めに行ってください。



必ず守る

●お手入れは電源プラグをコンセントから抜き、冷えてから行って下さい。



必ず守る

●ペットボトルをセットしないときは、プラグをコンセントに接続しないで下さい。故障の原因になります。



必ず守る

●お湯が沸騰するまでの時間は、水量・水温・室温などによって多少異なります。



必ず守る

●本製品には保温機能はありませんので、必要な量だけ沸かして下さい。



必ず守る

●長時間使用しないときは、お手入れ後、十分に自然乾燥させてから保管して下さい。



電源プラグを抜く

●本商品を使用しないときは電源プラグをコンセントから抜いて下さい。
絶縁劣化による感電や漏電火災の原因になります。



電源プラグを持って抜く

●電源プラグをコンセントから抜く際は、必ずチャイルドロックが掛っていることを確認し、電源コードを持たず電源プラグを持って抜いて下さい。



接触禁止

●本製品の給湯口から出る蒸気に触れないで下さい。
やけどの原因になります。



禁止

●作動中、及び電源プラグがコンセントにささっている状態で移動しないで下さい。
故障やケガなどの原因になります。



禁止

●日が直接当たる場所や風雨が当たる場所で使用しないで下さい。(屋外での使用禁止)
加熱や漏電により、火災の原因になります。



必ず守る

●本体は防水使用ではありません。お手入れの際は、P9のクエン酸洗浄または、タオルなどで拭いてお手入れして下さい。



必ず守る

●本体の残り湯は必ず捨てて下さい。放置すると変色・腐食の原因になります。



必ず守る

●長時間清潔にご使用頂くために、定期的にお手入れして下さい。



必ず守る

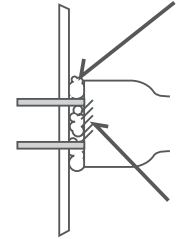
●水垢のお手入れはこまめに行ってください。(P9のお手入れ方法を参照下さい。)お湯の出が悪くなります。

■ 其他のご注意

トラッキング現象を防ぐために

トラッキング現象とは

電気製品の電源プラグを長期間コンセントに差しっぱなしにしていると、湿気やほこりのためにプラグ先端の2本の刃の間に微弱な電流が流れる場合があります。そのとき発生する微小火花により、プラグの絶縁素材が炭化して絶縁能力が低くなり、徐々に多くの電流が流れるようになる現象です。トラッキング現象の起きた電源プラグをそのまま使用していると、最後にはショートし、発火する恐れがあります。



トラッキング現象を防ぐには

- 定期的に電源プラグをコンセントから抜いて点検して下さい。変色や変形があったら直ちに使用を中止し、「販売店」もしくは、「(株)シービージャパンお客様サービス(P10)」までご連絡下さい。
- コンセント付近を清潔にし、ほこりなどがたまらないようにして下さい。
- こまめに部屋の換気をして下さい。特に冬場は暖房のため、窓に結露がたまりやすく窓際のコンセント近くは湿気が高くなりがちです。
- 使用しない場合は電源プラグをコンセントから抜いて通電しないようにして下さい。

ペットのいるご家庭では

- できるだけペットのいる部屋では使用しないで下さい。ペットが電源コードをかじったり、尿をかけたりすると事故や火災の原因になります。ペットと一緒に部屋で使用する場合は、よく監視しながらお使い下さい。
- 家畜を飼育する施設では使用しないで下さい。
- 外出するときは、必ずコンセントから電源プラグを抜いて下さい。

保管場所について

- 保管後再び使用するとき、異常が発生しないように保管場所に注意して下さい。
- 高温多湿な場所、火気付近、直射日光にあたる場所、つり戸棚等の高い所に保管しないで下さい。
- 必ずお手入れをし、よく乾燥させてから保管して下さい。
- 保管場所に移動する際は、両手でしっかり持ち保管場所へ移動して下さい。
- コンセントにほこりを付けないようにして下さい。
- ネズミなどが発生する場所には保管しないで下さい。コードをかじられたり、尿をかけられる恐れがあり、故障や火災の原因になります。また、ゴキブリや害虫が発生する場所にも保管しないで下さい。故障や火災の原因になります。

使用しないとき・外出するときは

使用しないとき・外出するときは、必ずコンセントから電源プラグを抜いて下さい。

■ ペットボトルの交換

ペットボトルの水がなくなったら、空のペットボトルを差し込み口より真上に引き上げ、抜いて下さい。ペットボトルを引き上げるときは本体をしっかりと押さえて抜いて下さい。

※注意：使用するペットボトルの容量は最大で500mlまでです。500mlを超えた容量のペットボトルを使用すると非常に不安定になり、転倒の恐れがあります。

※極端に柔らかいペットボトルは使用しないで下さい。専用キャップとボトルの間に隙間ができ、水漏れが発生する恐れがあります。

■ クエン酸洗浄の手順

手順1：500mlペットボトルにクエン酸約10g（大きじ1杯）を入れて下さい。

手順2：ボトルの8割程度まで(400ml)水を入れ、よくかき混ぜて下さい。

手順3：本体内部のタンクの水が全て排水された状態で、手順2で作成したクエン酸水の入ったペットボトルを本体にセットして下さい。

手順4：チャイルドロックを解除し、50°Cに設定し、10秒ほど注水して下さい。
(内部の注水経路にクエン酸水を行き渡らせるためです。)

手順5：そのままの状態約30分ほど放置して下さい。

手順6：残りのクエン酸水を全て注水して下さい。

手順7：再度水だけを入れたペットボトルを差し込み、汚れや匂いがなくなるまで
[手順4]を繰り返し行って下さい。

手順8：P4の10の手順をふんだ後、本体を保管して下さい。

■ お手入れと保管の方法

⚠ 注意

※お手入れの際は必ずチャイルドロックの状態を確認した後、電源プラグをコンセントから抜いて下さい。

※濡れた手で電源プラグを触らないで下さい。

※電源プラグをコンセントから抜く際は、必ずチャイルドロックが掛っていることを確認してから抜いて下さい。

※電源プラグをコンセントから抜く際は、電源コードを持たず電源プラグを持って抜いて下さい。

※シンナー・ベンジン・磨き粉・漂白剤・アルコール溶剤などは使用しないで下さい。

※スチールたわし・金属へらなどは使用しないで下さい。

※本体は絶対に濡らさないで下さい。

■ パーツごとのお手入れについて

本体	防水機能はありません。汚れがひどい場合は、乾いた布でよく拭き取って下さい。
専用キャップ(28mm用/30mm用)	水洗いし、乾いた布で水気を拭き取って下さい。
ボトル差し込みカバー	

■ 故障かな?と思ったら

状態	確認事項
電源が入らない	<ul style="list-style-type: none"> ●電源プラグが抜けていませんか？ →電源プラグを差し込んで下さい。 ●本体が傾いていませんか？ →本体を水平な位置に置いて下さい。
お湯が臭う	<ul style="list-style-type: none"> ●水道水に含まれている塩素の量により、カルキ臭が残ることがあります。 ●使い始めは、樹脂などの匂いがすることがありますが、ご使用に伴い、無くなります。
お湯に白色や茶色などのキラキラしたものが浮いている、または内容物に乳白色のザラザラしたものが付いている	<ul style="list-style-type: none"> ●湯あかです。内容器自体の変色ではありません。特に、ミネラル分の多い水は湯あかが付きやすくなります。(ミネラルウォーター、アルカリイオン水など) →クエン酸で洗浄を行って下さい。(P9記載)
ダイヤルを回しても各ランプがつかない	<ul style="list-style-type: none"> ●チャイルドロックが作動していませんか？
本体上部に水が溜まる	<ul style="list-style-type: none"> ●本体を持ち上げて、傾けて排水して下さい。

■修理・部品の交換について

- お買い上げの販売店から、保証書（取扱説明書裏表紙）を必ず受け取り、よくお読みの上保管して下さい。お受け取りの際、お買い上げ日、店名などの記載を確認して下さい。記載がない場合、保証期間内であっても修理・交換などをお受け出来かねることがあります。
- 修理の必要が生じた場合や、紛失などによる部品交換の必要が生じた場合は、右記連絡先にご相談下さい。
- 保証期間の過ぎている製品の修理は、お客様のご要望により有料にて承ります。右記連絡先にご相談下さい。

株式会社シービージャパン

お客様サービス

☎0120-934-699

音声ガイダンスに従い操作して下さい。
(家電製品は①)

受付時間 平日10:00~12:00 13:00~17:00

■廃棄する場合

- 製品又は梱包材を廃棄する際は、お住まいの自治体の廃棄処分方法に従って下さい。

■ご紹介

「暮らしを楽しく」をテーマに生活雑貨を創造する。
株式会社シービージャパンの商品は、
下記弊社オンラインショップにて、ご購入頂けます。

※商品の仕様は、予告無く変更する可能性があります
予めご了承下さい。



CB JAPAN ONLINE SHOPはこちらから
<https://www.rakuten.co.jp/livingearth/>

シービージャパン 検索 弊社サイトはこちらから
<http://www.cb-j.com>




CB JAPAN CO.,LTD.

■仕様

型番 : MR-01FW
サイズ : (約) W110×D147×H200mm
重量 : (約) 900g
コードの長さ : (約) 1m
定格電圧 : 100V
定格周波数 : 50/60Hz
定格消費電力 : 1300W
主材質 : [本体]アルミニウム、ABS樹脂
[スイッチダイヤル]アルミニウム
[ボトル差し込み口カバー]シリコーンゴム
[28mm用キャップ]シリコーンゴム、ポリエチレン
[30mm用キャップ]シリコーンゴム、ポリエチレン
[給湯口]ポリプロピレン
機能 : 安全機能(温度ヒューズ、サーモスタット)
セット内容 : 本体、ボトル差し込み口カバー、
キャップ2種(28mm用/30mm用)
取扱説明書(保証書付き)
生産国 : 中国

■保証書について

持込修理

保証書

この保証書は取扱説明書の注意書きに従った正常な使用状態で故障した場合に無料修理・交換等を行なうことをお約束するものです。お買い上げ日から保証期間中に故障が生じた場合、本製品と保証書をご提示の上、お買い上げの販売店、又は弊社までご依頼下さい。

1. 保証期間内でも次のような場合には有償修理・有償交換となります。

- (1) 取扱説明書通りの使用方法をしなかった場合の不具合
- (2) 消耗品または付属品の交換
- (3) 火災、地震、水害などの天災ならびに公害などの外部要因における事故や故障
- (4) 保証書にお買い上げ日、お客様名、販売店名及び捺印がない場合、あるいは字句を書き換えられた場合

2. この保証書は日本国内においてのみ有効です。

3. この保証書は再発行できませんので大切に保管して下さい。

※この保証書は本書に明示した期間と条件の下において無償修理・交換をお約束するものであり、お客様の法律上の権利を制限するものではありません。

保証期間はお買い上げ日より1年間です。

お買上日 _____ 年 _____ 月 _____ 日

製品名 Mlte フラッシュウォーマー MR-01FW

お名前 _____

ご住所 _____

電話 _____

販売店名 _____

電話 _____

株式会社シービージャパン 〒121-0816 東京都足立区梅島1-36-9